

Sur GEMMA



GEMMA est un projet européen de recherche qui a pour objectif de réunir différents acteurs tels que les décideurs politiques, les chercheurs, les organisations de la société civile et les médias, concernés par le domaine du genre et de la migration. La migration – étroitement liée à la notion de genre – est un enjeu majeur de notre époque et nous avons besoin de nouer un dialogue plus intense entre les acteurs en Europe afin de faire face aux nombreux défis liés à la réalité de la migration et des questions de genre.

L'objectif de GEMMA est de faciliter ce dialogue multilatéral. Afin d'y parvenir, les partenaires du projet ont initié un certain nombre de services qui s'adressent aux décideurs politiques, aux chercheurs, aux organisations de la société civile et aux médias.

Au second semestre 2009 tous les partenaires de GEMMA ont organisé des ateliers dans leurs pays en invitant des chercheurs et des acteurs politiques à dialoguer. Pour pouvoir accéder aux résultats et aux recommandations issus de ces discussions, consultez le site web du projet.

GEMMA organisera un évènement majeur en 2010 : la « Conférence Européenne sur les Stratégies de Recherche dans le domaine du Genre et de la Migration » qui se tiendra le 18 juin 2010 à Rome.

Pour en savoir plus sur cette Conférence, les autres évènements à venir et les services qui pourraient vous intéresser, vous pouvez consulter le site web de GEMMA et souscrire au bulletin d'information que vous pouvez trouver sur <http://www.gemmaproject.eu>.

GEMMA est soutenu par le [Septième Programme Cadre](#) de l'Union Européenne.



Nouvelles

Atelier GEMMA avec les acteurs politiques à Paris 22 Septembre 2009



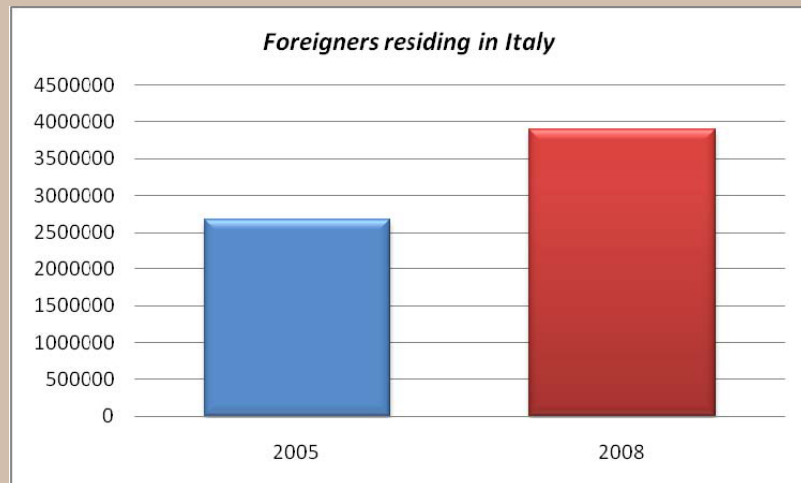
Au total 35 chercheurs et acteurs politiques ont participé à l'atelier GEMMA organisé le 22 Septembre à l'Ecole des Hautes Etudes en Sciences Sociales (EHESS) à Paris, France. Les chercheurs venaient de différentes universités et instituts de recherche français et européens et les acteurs politiques représentaient diverses institutions françaises. Au cours des trois tables rondes interactives (« Migration et travail », « Migration et Politique » et « Migration et Identités ») les participants ont pu échanger leurs points de vue

sur des projets européens et nationaux portant sur le genre et la migration, les priorités politiques et de recherche ainsi que les besoins en termes de recherche sur ces questions. Vous pouvez consulter les résultats de cet atelier sur [le site web GEMMA](#).



4.5 million de migrants en Italie produisent 9,5% du BIP

Malgré les crises internationales, la migration en Italie s'accroît toujours. En 2005 il y avait 2 670 514 résidents étrangers en Italie, et à la fin de 2008 leur nombre est monté jusqu'à 3 891 295 ; cependant si on y inclue les migrants réguliers qui n'étaient pas encore enregistrés à ce moment-là, leur nombre devrait être d'environ 4 433 000 personnes.



L'Italie fait maintenant face au grand changement social que la France et l'Allemagne ont déjà vécu. 2008 a été la première fois que l'Italie s'est positionnée au dessus de la moyenne européenne concernant l'impact des résidents étrangers par rapport à la population totale et, même si toujours loin derrière l'Allemagne et l'Espagne (avec un impact de 8,2% et 11,7%), l'Italie a surpassé le Royaume Uni (6,3%).

La Migration en tant que ressource

En Italie, un habitant sur 14 (7,2%) est un citoyen étranger. Les enfants représentent plus qu'une cinquième de la population étrangère (862 453 personnes). L'âge moyen des étrangers est de 31 ans pendant que celui des Italiens est de 43. La migration est ainsi une ressource démographique pour la population Italienne, qui est confrontée au phénomène du vieillissement.

Les migrants et le monde du travail

Le dossier Caritas sur l'Immigration met en avant que les travailleurs étrangers représentent environ une dixième des employés et contribuent à la création de richesse du pays. Pour plus d'information, cliquez [ici](#).

Comment accompagner les résidents des pays tiers et les personnes d'origine immigrée dans la création ou la gestion d'une entreprise?

Le 7 Décembre 2009 l'Agence pour la Création d'Entreprise APCE, le Ministère Français de l'Immigration et l'Agence Nationale pour la Cohésion Sociale et l'Egalité des Chances (ACSE) ont organisé une Conférence sur « L'accompagnement des entrepreneurs des pays tiers et des personnes d'origine immigrée » à Paris. L'évènement a souligné la contribution importante des immigrés en tant qu'entrepreneurs en France (11% des toutes les entreprises appartiennent à des étrangers), mais a aussi montré qu'ils connaissent des difficultés particulières, comme p.ex. la reconnaissance des diplômes et l'accès à l'accompagnement ou au financement, parfois à cause d'une discrimination (inconsciente). Les femmes immigrées et entrepreneurs font face à encore plus de problèmes, comme des attitudes sexistes, une éducation hostile à l'entrepreneuriat et une orientation vers des secteurs d'entreprise perçus comme féminins. Les intervenants ont mis en avant que la perception négative des immigrés doit impérativement changer, d'autant plus afin de pouvoir profiter pleinement de leur grand potentiel.



Evènements

Evènements à venir

Sommet Mondial de la Diversité et du Leadership – UE 11-13 mars 2010, Vienne, Autriche

Le Sommet Mondial de la Diversité et du Leadership est une rencontre importante entre les employés cadres des organisations corporatives, gouvernementales ou non-gouvernementales, qui met l'attention sur les défis et les opportunités complexes en rapport avec le management global de la diversité. Pour la première fois, ce sommet aura lieu à Vienne en Autriche et se focalisera sur les questions en relation avec la diversité en Europe, dans le contexte du monde globalisé en crise.

„Les Migrations, la pluralisation et l'ethnisation des sociétés contemporaines”: une prospective nouvelle empirique et théorique 26-28 avril 2010, Bruxelles, Belgique

Ce colloque, en rapport avec les activités du groupe de travail 18 „Ethnicité, migrations et citoyenneté” de l'Association Internationale des Sociologues de Langue Française (AISLF) a pour objectif d'être une occasion de revenir sur une prospective de nouvelles recherches sur les mouvements migratoires et les processus d'ethnisation dans les sociétés, en rapport ou pas avec les questions de migration.

Au delà de la citoyenneté : le féminisme et la transformation de l'appartenance 30 juin – 2 juillet 2010, Birkbeck, Université de Londres

Cette conférence internationale et interdisciplinaire sera l'occasion de débats sur un certain nombre de questions en rapport avec la citoyenneté, la puissance, l'inégalité, la migration et la mondialisation. Un nombre limité de bourses seront disponible. Pour plus d'information sur la Conférence, consultez <http://www.bbk.ac.uk/bisr/beyondcitizenship>.

Au delà de la citoyenneté : le féminisme et la transformation de l'appartenance est organisé par [FEMCIT](#), un projet européen du 6^{ème} PCRD sur « La citoyenneté genrée dans une Europe multiculturelle : l'impact des mouvements contemporains des femmes » en collaboration avec l'Institut Birkbeck de Recherche Sociale à Birkbeck, Université de Londres, Rokkansenteret, à l'Université de Bergen, et est financièrement soutenu par le Conseil Norvégien de Recherche.

Masculin/Féminin: des nouvelles questions pour la géographie 16-18 septembre 2010, Bordeaux, France

L'objectif de cette conférence est de faire ressortir la dimension épistémique du genre et les manières dans lesquelles elle peut changer les connaissances géographiques en général, produites par l'analyse spatiale, l'étude des pratiques sociales, la science régionale, les études culturelles etc.

Des descriptifs d'une page (maximum 300 mots) ensemble avec un bref résumé spécifiant votre institution et position, et mentionnant des publications récentes en relation avec le thème de la conférence, devraient être envoyés avant le 15 avril 2010 à k.mariusgnanou@ades.cnrs.fr et à y.raibaud@ades.cnrs.fr.



Politique européenne sur genre et migration

Le rapport européen de veille sociale 2009 sur les politiques migratoires

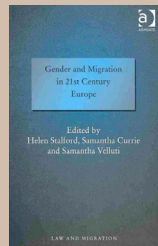
Le rapport intitulé « Recadrer les politiques d'immigration, d'intégration et d'asile avec une perspective de genre : assurer des politiques équitables pour le genre », souligne qu'une nouvelle approche à la migration basée sur le genre est nécessaire afin d'adresser les inégalités et les discriminations dont les femmes souffrent. Rédigé par Amandine Bach du Lobby Européen des Femmes, le rapport traite des politiques d'immigration du travail et de la famille, la perspective du genre dans les politiques de l'asile, ainsi que des questions de l'intégration des femmes migrantes. Il émet également des recommandations sur chacune de ces questions en espérant recadrer les politiques migratoires de l'Union Européenne. Ces politiques, souligne le rapport, doivent « prendre en compte la situation réelle des femmes ».

Le document entier est disponible [ici](#).

Recherche sur genre et migration

Publications choisies

Genre et Migration dans l'Europe du 21ème siècle



Cette collection fournit des connaissances interdisciplinaires et empiriques sur les questions en rapport avec le genre et la migration en Europe. Le travail présente une vue globale compréhensive et critique du cadre historique, légal, politique et culturel à la base des différents types de migration européenne. Les auteurs analysent l'impact de la migration sur les carrières des femmes; l'impact de la migration sur la vie de famille; et des perspectives genrées sur la migration forcée. Le tome examine également les conséquences de l'élargissement de l'UE pour les opportunités et les pratiques de migration des femmes ainsi que l'impact des nouveaux mécanismes réglementaires au niveau européen concernant les questions de la migration forcée et les familles transnationales.

Plus d'information: <http://www.deastore.com/book/gender-and-migration-in-21st-helen-stallord-samantha-velluti-samantha-currie-ashgate/9780754674504.html>

Travailler pour prévenir et adresser les violences contre les travailleuses migrantes

Presque la moitié des travailleurs migrants au monde aujourd'hui sont des femmes. Il est important de reconnaître que la migration de travail pourrait être bénéfique pour elles par une montée en puissance (empowerment) économique et socioculturelle. Cependant elles sont toujours confrontées d'une manière disproportionnée à une variété de risques liés à leur mobilité dans chaque phase de leur expérience migratoire.

Cette publication présente l'approche du Bureau International pour la Migration (International Office for Migration, IOM) envers la protection et la montée en puissance des travailleuses migrantes. En exposant des activités clés de l'IOM dans ce domaine, le rapport essaie de mieux informer les décideurs politiques, les praticiens et le grand public de la vulnérabilité de ces femmes et des bonnes pratiques dans la protection de leurs droits humains.

Le document peut être téléchargé du site web GEMMA.



Nouvelles des Conférences: L'Economie Politique et Sociale du « Care »

La façon dans laquelle la délivrance des soins est organisée et divisée à travers les ménages, le marché, l'Etat et les institutions à but non lucratives, a des implications importantes sur qui peut accéder à des soins adéquats et qui porte le gros du travail. Les chercheurs et les activistes féministes n'ont cessé de souligner que le fait de la division du travail est plus qu'inégal aujourd'hui. Le fait que la plupart du travail du care est mise en œuvre sur une base non-rémunérée ne veut pas dire qu'il ne coute rien. Comme les femmes et les filles prennent en main la plus grande partie des soins non-rémunérés, elles ont moins de temps pour le travail rémunéré, pour prendre soin d'elles-mêmes, se reposer, s'organiser et participer à la vie politique. L'économie politique et sociale du care est ainsi centrale à la question de l'égalité des genres. Le document est disponible [ici](#).

Les immigrés sans papiers et les droits en UE : Aborder l'écart entre la recherche en sciences sociales et les décideurs politiques

Par [Sergio Carrera](#) et [Massimo Merlino](#)
[CEPS Liberty and Security in Europe](#), 2009

Les migrants sans papiers sont un des groupes les plus vulnérables dans l'UE. Ce rapport évalue les découvertes principales et les synergies d'une sélection de projets de recherche financés par l'UE sur l'immigration irrégulière et le statut des migrants sans papiers. Il révèle que les résultats qui apparaissent des recherches des sciences humaines contrastent avec les documents politiques de l'Union européenne adoptés à la lumière du prochain Programme de Stockholm - le troisième programme multi-annuel dans le secteur de Liberté, Sécurité et Justice. Le rapport conclut avec une série de recommandations politiques destinées à surmonter les incohérences actuelles dans l'Union européenne et les politiques nationales aussi bien que dans des pratiques sur la migration irrégulière conformément au mandat du Programme de Stockholm. Le document est [disponible ici](#).



La série de publication des CEPS «Liberté et Sécurité en Europe» offrent les vues et les réflexions critiques des chercheurs de CEPS et des collaborateurs externes avec des discussions de politiques clés entourant le Secteur de l'UE : Liberté, Sécurité et Justice. Les séries englobent des politiques orientées et des études universitaires interdisciplinaires et le commentaire sur les implications internes et externes de la Justice et des politiques d'Affaires Domestiques à l'intérieur de l'Europe et ailleurs dans le monde.

Les enfants dans les familles immigrantes dans huit pays riches: leur famille, le contexte national et international

Pendant les récentes décennies la plupart des pays riches ont enregistré de grandes augmentations du nombre et de la diversité d'immigrants et en conséquence on prévoit que les enfants dans des familles d'immigrant joueront un rôle croissant dans ces sociétés. Cependant, tandis que leur intégration sociale, économique et civique est une pertinence d'une politique critique, il y a peu de preuve statistique disponible sur ce segment de la population. L'étude aide à remplir l'écart de connaissances en présentant des statistiques internationalement comparables sur les enfants dans des familles d'immigrants dans huit pays riches - l'Australie, la France, l'Allemagne, l'Italie, les Pays-Bas, la Suisse, le Royaume-Uni et les États-Unis. Des rapports séparés pour chaque pays sont [disponibles ici](#).



Projets choisis en cours

PRIMTS - Perspectives pour l'intégration des migrants des «Pays tiers» et leurs situations sur le marché du travail : Pour des politiques et de l'action.



Beaucoup de migrants des « pays tiers » sont recrutés sur les marchés du travail de l'Union Européenne au travail non qualifié. Ils remplissent dans fonctions qui sont peu attrayantes à la main-d'oeuvre « natale », répondant à des demandes de travail où plusieurs sont exposés à l'abus, les violations de contrats ou l'exploitation au marché informel.

Cependant, les politiques d'intégration actuelles restent souvent au niveau descriptif, les mécanismes qui permettraient et accéléreraient l'intégration sont simples.

Le projet de PRIMTS souhaite contribuer aux avantages à long terme des « ressortissants des pays tiers », particulièrement les travailleurs masculins et féminins dans les secteurs inférieurs de l'économie. Un nouvel objectif est d'établir des offres pour des politiques d'intégration flexibles comparables au niveau de l'Union européenne façonné aux besoins spécifiques des « ressortissants des pays tiers » qui fait face à la déqualification et la privation dans le marché du travail. Plus d'informations: <http://primts.mirovni-institut.si/>

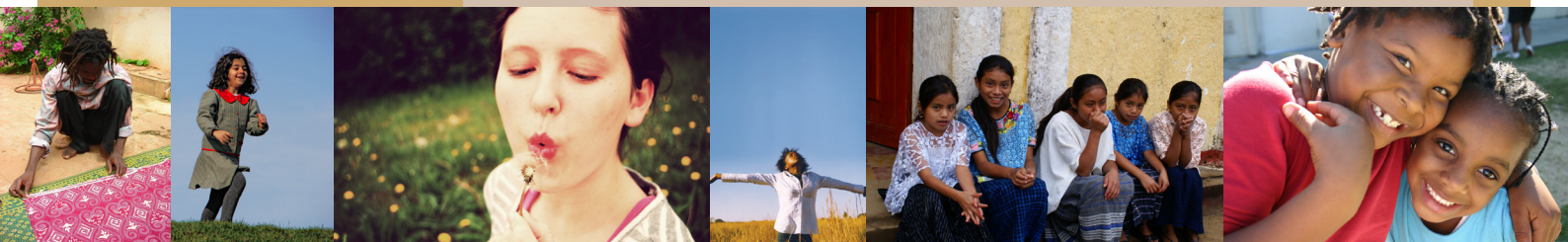
Société Civile, Genre et Migration

Droits égaux, voix égales. Femmes immigrées dans l'Union Européenne

Les droits égaux, voix égales. Le projet sur les femmes immigrées dans l'Union Européenne est actuellement dans sa troisième étape (décembre 2008 – août 2011).

La conférence [FEM UE-Lien](#) a maintenant créé des plates-formes nationales et a tenu des séminaires dans 15 Etats. Le séminaire national du ROYAUME-UNI a été tenu le 15 décembre 2009 à Leicester. Il a été organisé par le [réseau Fatima Women's](#) qui agit aussi comme secrétariat et coordonne les plates-formes nationales. À la rencontre, Eleonore Kofman, la coordinatrice de l'équipe GEMMA du ROYAUME-UNI a présenté une vue d'ensemble des priorités nationales et de l'Union européenne touchant au genre et la migration, les aspects genrés du Système des Points Basés du Royaume-Uni pour la migration de travail, des changements récents de la législation concernant la migration familiale et les implications de la citoyenneté proposée gagnée. Les participants ont senti que beaucoup d'attention a été accordé par les décideurs politiques pour quelques sujets choisis, tel que la mutilation génitale féminine, les mariages forcés et le trafic sexuel, qui a affecté relativement un petit nombre de femmes et a eu tendance à ne pas aborder plus de questions courantes.

Le but de FEM UE-Lien est d'assembler les rapports des différentes rencontres nationales et lancer un réseau européen de femmes migrantes en 2010.



La population dans Genre et Migration

Entretiens avec des participants de l'événement de GEMMA «Promotion du dialogue entre la recherche et la politique», le 6 novembre 2010, Vienne



Participants à l'atelier de Vienne

Wolfgang Michalek, Unité de Coordination des Partenaires d'Emploi Territoriaux autrichiens

Le genre et la migration sont des sujets de secteur transversal et beaucoup d'acteurs différents sont affectés. Il est important de les impliquer plus dans le discours. Un des aspects centraux est que nous devons apprendre à nous réunir sur le même niveau. Cela peut sembler insignifiant; en fait, c'est une tâche extrêmement difficile à aborder. Le deuxième point - qui est fréquemment négligé dans des débats politiques - est comment je peux m'approcher de près d'une barrière politique. Ces aspects sont cruciaux dans le débat de coopération de recherche entre les décideurs politiques et les chercheurs.

Gulag Cataltepe, Conseiller de quartier du Parti des Verts

À côté de la formation théorique, la recherche doit avoir la pertinence pratique. Des enquêtes non-représentatives ne sont pas applicables pour les processus de prise de décision, donc la statistique est importante. Les résultats de recherche doivent être rendus sous une forme courte et concise (s'il vous plaît ne les appelez pas toujours «la lettre d'information» - c'est vraiment ennuyeux). Pour les chercheurs, il est important de reconnaître qu'ils ont l'obligation de fournir et non seulement l'obligation de collecter des informations.

Zohreh Ali-Pahlavani, Chambre fédérale du Parti Travailleuse

La recherche met en application vos arguments dans des débats politiques. La meilleure façon de livrer des découvertes de recherche aux décideurs politiques est de les inviter à des présentations de résultats et avoir une discussion autour ensuite. Pour l'avenir, je souhaite une recherche plus indépendante et plus de financement pour la recherche liée à la migration.

Vous pouvez consulter les entretiens complets sur [le site de GEMMA](#).



Comment être impliqué

JOURNEE-DEBAT : « lesbiennes, mi- grations, exils et ra- cisme », université Paris 8 le 12/12/09

De nombreuses lesbiennes migrantes, exilées ou descendantes de migrant-e-s, sont présentes en France et en Europe. Elles sont, ou pas, organisées en réseaux informels, en groupes autonomes ou dans d'autres groupes, pour des luttes pratiques et politiques (pour l'obtention de titres de séjour, contre la lesbophobie, contre le racisme dans le mouvement lesbien ou dans la société française, etc). Cependant, elles sont rarement visibles. C'est pourquoi a eu lieu cette journée d'expression, d'échanges et de réflexion. Les intervenantes étaient des universitaires pour certaines et issues du mouvement associatif pour d'autres. Des échanges ont eu lieu autour de trois tables rondes : (In)visibilités et affirmations; politiques migratoires, asile et rapports de pouvoir; migrations, exils et (dé)construction de soi

Pour plus d'informations contactez les organisatrices à l'adresse mail : lesbiennesenmouvement@gmail.com

Published by the GEMMA Consortium. Edited by the Hungarian Science and Technology Foundation. GEMMA is supported by the Seventh Framework Programme of the European Union

