

Sur GEMMA



GEMMA est un projet européen de recherche qui a pour objectif de réunir différents acteurs tels que des décideurs politiques, des chercheurs, des organisations de la société civile et les médias, concernés par le domaine du genre et de la migration. La migration – étroitement liée à la notion de genre – est un enjeu majeur de notre époque et nous avons besoin de nouer un dialogue plus intense entre les acteurs en Europe afin de faire face aux nombreux défis liés à la réalité de la migration et des questions de genre.

L'objectif de GEMMA est de faciliter ce dialogue multilatéral. Afin d'y parvenir, les partenaires du projet ont pris et prendront un certain nombre d'initiatives qui s'adressent aux décideurs politiques, aux chercheurs, aux organisations de la société civile et aux médias.

Pour savoir plus sur les événements à venir et sur les services qui pourraient vous intéresser, vous pouvez consulter le site web de GEMMA et souscrire au bulletin d'information que vous pouvez trouver sur <http://www.gemmaproject.eu>



Atelier avec les chercheurs et les organisations de la société civile en Autriche

Jusqu'à juin 2009, tous les partenaires de GEMMA ont organisé des ateliers dans leurs pays pour amorcer le dialogue entre les chercheurs et les organisations de la société civile en invitant des participants des deux groupes.

Pour les résultats et les recommandations résultant des débats, vous pouvez consulter le [site web du projet](#).

Dans les prochains mois, les partenaires de GEMMA vont organiser des ateliers similaires qui impliquent chercheurs et décideurs politiques. Si vous êtes intéressés pour savoir plus sur ces ateliers, n'hésitez pas à nous contacter! Les coordonnées de nos partenaires peuvent être aussi obtenus par le biais de notre site internet.

GEMMA est financé par le [septième programme cadre de recherche et de développement](#) de l'Union Européenne.



Actualités

Vers des politiques migratoires réactives, efficaces et équitables Forum politique à haut niveau sur les migrations de l'OCDE, 29-30 juin, Paris, France

Les 29-30 juin, le [forum politique à haut niveau sur les migrations de l'OCDE](#) s'est tenu à Paris, France. Pour la préparation du forum, l'OCDE a édité un document sur [L'intégration sur le marché du travail des immigrés et de leurs enfants](#).

Au forum politique de l'OCDE, M. Vladimir Špidla, commissaire européen chargé de l'emploi, des affaires sociales et de l'égalité des chances, a mis en évidence le besoin de « gérer les flux migratoires d'une façon efficace aussi bien qu'humaine ». Selon M. Špidla, combattre la discrimination est une importante étape dans ce sens, « Avec un regard particulier sur les immigrantes qui sont souvent les victimes de multiples discriminations ».

FAO/ECA Groupe de travail sur les femmes tient sa 14ème Session sur la migration rurale avec l'intégration de la dimension du genre (gender focus/mainstreaming)

FAO/ECA

L'acronyme signifie [Organisation des Nations Unies pour l'Alimentation et l'Agriculture, Commission Européenne de l'Agriculture](#). Le groupe de travail sur les femmes a été établi en 1965 en reconnaissance du rôle important des femmes agricoles et rurales dans le développement économique des communautés rurales.

Le Groupe de Travail FAO/ECA sur les Femmes a organisé sa 14ème session du 29 juin au 1 juillet 2009 à Budapest, Hongrie pour discuter des émigrations rurales et des migrations dans des zones rurales en Europe centrale, en Europe de l'Est, dans les Balkans et les pays de l'Asie centrale. L'atelier s'est concentré sur deux politiques de développement rurales pour aider et revitaliser les zones rurales réduisant ainsi la pauvreté rurale, et sur le mainstreaming des considérations du genre dans les politiques et les programmes proposés.

Les détails sur les questions politiques et les secteurs de recherche, ainsi que les documents de fond [sont consultables ici](#).

Exode des cerveaux de l'Europe de l'Est

[L'Institut italien pour la Recherche sur la Population et les Politiques Sociales](#) (IRPPS) a récemment commencé «une enquête sur l'inclusion dans le lieu de travail des migrants qualifiés des Pays de l'Europe de l'Est», en collaboration avec le Département des Sciences Sociales de l'Université de Turin.

La recherche propose d'étudier la meilleure utilisation des aptitudes de ces immigrants, la reconnaissance de leurs compétences et leur intégration dans le lieu de travail et dans la société italienne, particulièrement dans les provinces de Rome et Turin, en se concentrant sur ceux qui viennent de la Roumanie, la Pologne, l'Albanie et l'Ukraine.

L'utilisation complète des capacités intellectuelles des travailleurs immigrés est un intérêt incontestable pour chaque pays fortement industrialisé ; cependant, les compétences de travailleurs émigrés sont souvent sous-exploitées («la perte cérébrale» : »brain waste«).

Plusieurs parties prenantes, comme les syndicats, les organismes publics et la Municipalité de Rome, ont offert leur contribution à cette recherche.



Événements

Événements à venir

International Metropolis Conference sur Migration et Mobilité le 14-18 septembre 2009, Copenhague, Danemark

La prochaine International Metropolis conference intitulée «Migration et Mobilité : des réponses nationales à la diversité culturelle», examinera le rôle de la politique dans la détermination des conséquences de l'immigration et de la présence d'immigrants dans des sociétés différentes. Des informations complémentaires [sont consultables ici](#).



Conférence sur Sécurité, Insécurité et Migration en Europe 18-19 septembre 2009, Université de Leicester, ROYAUME-UNI

[L'IMEPO \(l'Institut de Politique de Migration Hellénique\)](#) et le [Département des Politiques et des Relations Internationales de l'Université de Leicester](#) organisent conjointement une conférence sur la sécurité, l'insécurité et la migration en Europe. La conférence discutera des préoccupations des Etats résultant des défis posés par la migration irrégulière ainsi que le besoin de protéger les droits fondamentaux des migrants. Plus d'informations sur la conférence peuvent être obtenues par Mme Jane Russell à jer13@leicester.ac.uk.

Inégalités Sociales et Migration dans les Sociétés Postcommunistes 21-22 septembre 2009, Poznan, Pologne

Cet atelier est destiné pour être une rencontre des sociologues intéressés par les sociétés de L'Europe Centrale et de l'Est, avec un accent spécial sur les questions de l'inégalité sociale et la migration. L'atelier consacrera une session aux aspects de genre dans le processus de migration [ici](#) ou [ici](#).

Migration et défis de diversité en Europe : des réponses politiques 24-25 septembre 2009, Berlin, Allemagne

Organisée par [l'Université Européenne Viadrina Frankfurt/Oder](#) et la [Fondation hellénique pour la politique européenne et étrangère \(ELIAMEP\)](#), cet événement est la conférence finale du projet EMILIE en présentant de nouvelles découvertes dans trois domaines politiques, à savoir l'éducation, la discrimination et la participation politique des immigrants. Le premier jour de la conférence sera plus académiquement orienté, tandis que le deuxième jour présentera les nouvelles politiques et engagera des experts politiques. Plus d'informations sont disponibles [ici](#).



Déplacement de Genre : Conflits, Négociations et Redéfinitions **30 septembre - 2 octobre 2009, Paris, la France**

Cette conférence examinera plusieurs sujets liés au phénomène de modèles de genre subissant des changements significatifs. Il explorera et négociera les multiples accords de ce que constituent la norme de genre et essaiera de défier les façons conventionnelles d'encadrer les relations de genre. Plus d'informations sont consultables à l'adresse : fem-magh@gmail.com.

Migration Féminine en Méditerranée : Défis et Perspectives **27-28 novembre 2009, Casablanca, Maroc**

Le Centre Marocain d'Études et de Recherche sur la Migration Internationale et le Développement Durable ([CERMID](#)) organise une conférence internationale sur le rôle des femmes dans la migration. Les chercheurs du Nord et du Sud sont invités à participer pour partager leurs connaissances sur les mouvements migratoires féminins. Pour plus d'informations, vous pouvez vérifier [l'appel](#) à contribution (en français).

Journée d'études sur «Lesbiennes, Exils, Migrations et Racisme» **12 décembre 2009, Paris, France**

Cette journée, organisée à l'Université Paris 8 (Saint-Denis), rassemblera des lesbiennes, des migrantes, des exilées, des descendantes de migrants, des militantes associatives, des chercheurs d'Europe et d'ailleurs, pour débattre et penser aux intersections entre les dominations de «race», de genre, de classe et de sexualités. Plus d'informations sont consultables [ici](#).

Les politiques de l'UE dans le domaine du genre et de la migration

La Commission Européenne examine la compatibilité du "Paquet Sécurité" italien avec la loi communautaire

Jacques Barrot, Vice-Président de la Commission responsable de la Justice, de la Sécurité et de la Liberté a annoncé que la Commission Européenne a décidé d'examiner la "Paquet Sécurité" adapté le 2 Juillet 2009 en Italie afin de vérifier s'il est compatible avec la loi Communautaire.

La nouvelle loi adoptée par le parlement italien durcit les politiques migratoires. Elle introduit le crime d'immigration illégale, puni à une amende entre 5,000 et 10,000 Euros et une expulsion immédiate. Le "paquet sécurité" criminalise l'immigration irrégulière et met en danger les droits des personnes vulnérables, fondés sur la résidence et le statut de séjour, et établit des associations de citoyens et leur permet de patrouiller les communes. La liste des objections de la Commissions contre l'Italie est longue. La nouvelle loi d'immigration se dresse contre un principe fondamental de l'Union Européenne qui est la liberté de circulation. Plus d'information sur ce sujet peut être [trouvée ici](#).

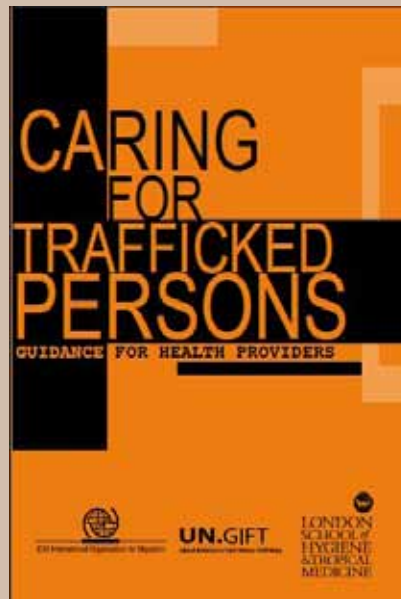


Recherches sur Genre et Migration

Publications choisies

Caring for Trafficked Persons: Guidance for Health Providers (2009) (Manuel concernant le trafic humain destiné au personnel de la santé)

[Ce manuel](#) rassemble l'expérience collective d'un panel d'experts large venant d'organisations internationales, d'universités et de la société civile, et traite des conséquences du trafic humain. Le livre propose des conseils pratiques, non-cliniques, afin d'aider le personnel de la santé de comprendre le phénomène du trafic humain et certains problèmes médicaux qui y sont associés. Cet outil essentiel est disponible gratuitement [sous format électronique](#) et sera disponible dans d'autres langues fin 2009.



The situation of unemployed young people with immigrant background in Tirol (2009) (La situation de jeunes d'origine immigrée au chômage dans le Tyrol)

Cette étude, publiée en mars 2009, compare la situation de jeunes hommes et femmes au chômage dans l'Etat autrichien du Tyrol et propose des stratégies efficaces afin de soutenir leur intégration.

Le texte de cette étude (en allemande) est [disponible ici](#).

Moving People and Knowledge, Scientific Mobility in an Enlarging European Union (2008) (Les personnes et les connaissances en mouvement dans une Union Européenne qui s'élargit)

Le livre de Louise Ackers et Bryony Gill explore le lien entre la migration hautement qualifiée dans les sciences naturelles et le transfert des connaissances au sein de l'UE. Il propose une perspective utile sur les implications d'une mobilité grandissante des chercheurs – pour les régions envoyant et recevant des migrantes, et pour les individus concernés – ce qui est nécessaire à la construction de politiques futures de développement scientifique durable. Plus d'informations sur le livre se [trouvent ici](#).



Projets en cours choisis

Migrant Women Transforming Citizenship. Life-stories from Britain and France (2009) (Femmes migrantes transformant la citoyenneté. Récits de vie de Grande Bretagne et de France)

Ce livre écrit par Umut Erel développe une vision de la citoyenneté transnationale de l'intérieur, par le billet de récits de vie de femmes migrantes qualifiées et diplômées de Turquie, résidant en Allemagne et en Grande Bretagne. Il combine et développe des théories de citoyenneté, d'identité et de culture avec les expériences vécues d'un groupe d'immigré qui n'a reçu que peu d'attention jusqu'à présent. Plus d'information sur le livre est [disponible ici](#).

IDEA – Mediterranean and Eastern European Countries as New Immigration Destinations in the European Union (Les pays méditerranéens et d'Europe de l'Est comme nouvelles destinations dans l'Union Européenne)

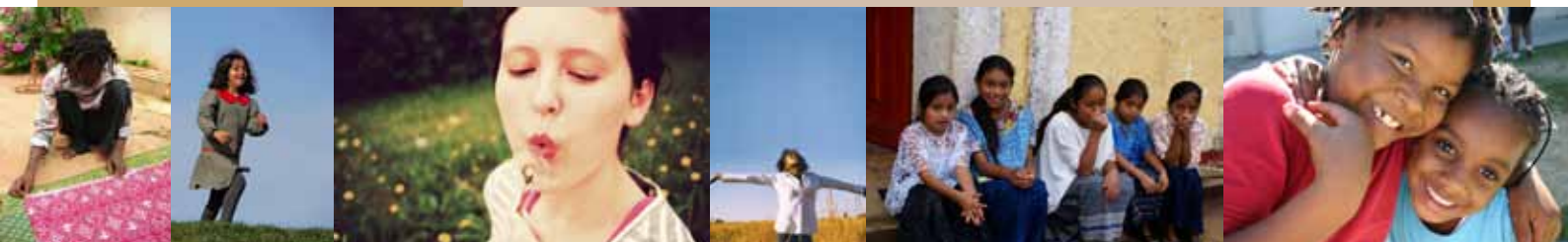
Ce projet, soutenu dans le 6e programme cadre de la Commission Européenne, analyse les courants d'immigration et les nouvelles destinations au sein de l'Union Européenne. Les régions et pays dans l'étude sont ceux situés aux frontières sud et est de l'UE. En tant que "retardataires", ils sont analysés de manière comparative, en contraste avec les "pionniers" d'Europe de l'Ouest, et représentent les deux régions distinctes du continent – la région méditerranéenne et les nouveaux pays membres de l'Europe centrale et de l'Est. L'analyse – à dominante quantitative – comprend tous les pays GEMMA sauf le RU, et [le site du projet](#) comporte une liste de [résultats du projet](#) et [des recommandations politiques](#) téléchargeables.

Société Civile, Genre et Migration

Refugee Women's Resource Project (RWRP) at Asylum Aid (Le projet resource femmes réfugiées et l'aide à l'asile)

Ce projet a été mis en place en 2000 suite à la reconnaissance des problèmes spécifiques que les femmes qui ont pris la fuite dans la recherche de la sécurité rencontrent, et que leurs besoins et circonstances n'étaient pas pris en compte par le system d'asile dans le RU. Pendant la décennie passée, RWRP a poursuivi des cas légaux, fait campagne pour les femmes demandeurs d'asile afin d'assurer que les principes d'égalité soient correctement appliqués au sein du RU et en Europe, publié des rapports en collaboration avec d'autres organisations et mené ses propres recherches.

Plus d'information sur le projet peut être obtenu par Women's Asylum News, une lettre d'information mensuelle [consultable ici en ligne](#).



Portraits en Genre et Migration

Interview avec Zsuzsanna Pásztor, Coordinatrice de projet de l'aide in- terconfessionnelle hongroise Hungarian Interchurch Aid



Zsuzsanna Pásztor a travaillé dans plusieurs projets de [Hungarian Interchurch Aid](#), une organisation de la société civile engagée, entre autres, dans le domaine de la migration et des activités liées aux réfugiées. En tant que psychologue, elle travaille actuellement sur la formation des professionnels qui sont en rapport avec des mineurs ayant besoin de protection.

Dans l'interview, disponible en entier sur le site web de GEMMA, (en anglais et en hongrois), elle parle de ses expériences dans la coopération avec les décideur/e/s politiques au niveau local, régional et national, du rapport entre la société civile et les chercheurs dans le domaine du genre et de la migration, et sur la communication de la thématique du genre /migration dans

les médias. L'interview concerne également les acquis et problèmes des organisations de la société civile travaillant avec des migrants en Hongrie.

Comment participer

Gender and Migration Research and Capacity Building Agenda sought at UN-INSTRAW (La recherche dans le domaine du genre et l'agenda de capacity building établis par UN-INSTRAW)

La [Communauté virtuelle UN-INSTRAW](#) crée un agenda de recherche et de « Capacity building » dans le domaine du genre et de la migration, qui vise d'une manière participative à identifier le fossé dans la recherche sur la genre et la migration, et d'identifier les outils et ressources que les chercheur/e/s utilisent afin de rendre leur travail plus « gender sensitive », et à savoir quels outils et ressources manquent.

Le questionnaire se [trouve ici](#). Pour plus d'information, veuillez cliquer sur le [Site web Virtual Community](#).

Published by the GEMMA Consortium. Edited by the Hungarian Science and Technology Foundation. GEMMA is supported by the Seventh Framework Programme of the European Union

